

# LES ÉVOLUTIONS DE LA CARRIÈRE SOGYMA

Depuis 5 ans, le personnel de la carrière a mené de nombreux projets pour améliorer la sécurité du site, ainsi que son insertion paysagère et son suivi environnemental. En voici quelques exemples.



Nouvelle entrée/sortie des camions

## SÉCURITÉ

- 2018** • Mise en place **d'écrans pare-bloc** pour retenir les chutes de pierre éventuelles
- 2020** • Fermeture du dépôt d'explosifs par cessation d'activité  
• Modification des installations pour réduire les impacts sur la RD 926
- 2021** • Modification de l'entrée/sortie historique des camions pour **améliorer la visibilité routière** à cet endroit et mettre en place un laveur de roue et un pont bascule  
• Modification des pistes internes pour en **adoucir les pentes** et **faciliter le déplacement des engins**  
• Mise en œuvre d'un 2<sup>nd</sup> plan incliné qui permettra de poursuivre le réaménagement de la zone nord **en 2024**

## RÉAMÉNAGEMENT/ENVIRONNEMENT

- 2018** • Obtention de la certification **ISO 14001** pour le management environnemental  
• Installation d'**un abri à moutons** sur nos zones pâturées
- 2019** • Signature avec une agricultrice locale **d'une convention d'entretien de nos pâturages** par son troupeau de 150 agnelles
- 2020** • Autorisation préfectorale permettant l'acceptation de matériaux externes : **valorisation en production ou en remblais** des matériaux gypseux et terres externes issus des travaux du TELT
- 2021** • Démarrage **des livraisons par train** pour la cimenterie de Créchy  
• **Suivi écologique annuel** confié au bureau d'étude Mica Environnement
- 2022** • Utilisation du label « **végétal local** » pour tous les réaménagements  
• Étude de trafic et bruit pour les RD 926 et 110 montrant que le trafic poids lourds de la carrière représente **au maximum 25%** de celui de la RD 926
- 2023** • **Plantation de 600 arbres** labellisés « végétal local » le long des futurs chemins piétons du plan incliné réaménagé  
• Partenariat avec un apiculteur local pour **l'installation de 20 ruches**  
• Tests d'utilisation de **poids lourds électriques** pour transporter le gypse à la gare de Saint-Jean



# LE PROJET D'EXTENSION

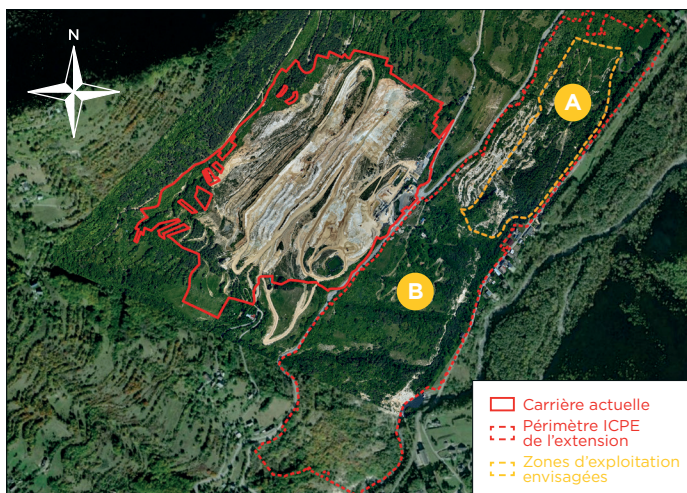
Les réserves de gypse de la carrière seront épuisées d'ici 2028 au rythme d'extraction actuel. Pour continuer d'alimenter ses clients, Gypse de Maurienne souhaite étendre le site.

## LE PÉRIMÈTRE DU PROJET

Il s'agit d'exploiter **en 2 temps** un secteur de 25,5ha situé en contrebas de la carrière (orange), entre la RD 926 et la RD 110.

- **Zone A (10,5 ha) ↔ 5 ans de réserves au rythme actuel**
- **Zone B (15 ha) ↔ 25 ans de plus**

Le périmètre rouge, plus large (~ 50 ha), correspond au périmètre administratif (ICPE). Il comprend les zones d'exploitation et des secteurs où seules des pistes et infrastructures sont prévues, ainsi qu'**un corridor écologique**.



## LES GRANDES PHASES D'EXPLOITATION ET RÉAMÉNAGEMENT DE LA ZONE A (VUES D'EN FACE)



2022 : SITUATION ACTUELLE



2030 : EXPLOITATION EN COURS



2040 : FIN D'EXPLOITATION

## LES PROCHAINES ÉTAPES

- **2023-24** : Modification du PLU (Plan Local d'Urbanisme) de St Jean de Maurienne pour **le rendre compatible** avec l'exploitation sur le périmètre ICPE : zone A et B. Procédure menée par la 3CMA
- **2023-25** : Cadrage du projet zone A avec la DREAL et les parties prenantes
- **2025** : Finalisation du dossier de demande d'autorisation environnementale (DDAE) pour la zone A qui contient **une étude d'impact complète** (études techniques et environnementales)
- **2025-26** : Procédure d'instruction du DDAE zone A, incluant une phase de concertation et **une enquête publique**
- **2026** : Obtention d'un Arrêté Préfectoral autorisant l'exploitation de la zone A
- **>2026** : Obtention de la maîtrise foncière complète de la zone B grâce à la procédure de ZSC (Zone Spéciale de Carrières)

